



Вебинар 19 октября 2023 г.

# ТЕМАТИЧЕСКИЕ НАПРАВЛЕНИЯ И КРИТЕРИАЛЬНЫЕ ПОДХОДЫ К ОЦЕНИВАНИЮ ИТОГОВОГО СОЧИНЕНИЯ (ИЗЛОЖЕНИЯ) ПРИ ОРГАНИЗАЦИИ ДЕЯТЕЛЬНОСТИ УЧИТЕЛЯ И ЭКСПЕРТА

А.В. Чеснокова,  
доцент кафедры филологического образования ГБОУ ИРО КК

ГБОУ «Институт развития образования» Краснодарского края

[www.iro23.ru](http://www.iro23.ru)

e-mail: [post@iro23.ru](mailto:post@iro23.ru)



# ОБЩАЯ ИНФОРМАЦИЯ ОБ ИТоговом СОчинении (ИЗЛОЖЕНИИ) В 2023-2024 УЧЕБНОМ ГОДУ

- Результатом итогового сочинения является «зачёт» (допуск к ГИА) или «незачёт».
- Если выпускник получил за итоговое сочинение неудовлетворительный результат, ему предоставляется возможность его пересдать в текущем году.
- **Дата написания:** 06.12.2023 г.
- **Время написания:** 3ч. 55 мин. (235 мин.)  
Для участников итогового сочинения (изложения) с ОВЗ, детей-инвалидов и инвалидов продолжительность написания итогового сочинения (изложения) увеличивается на **1,5 часа**.
- **Возможность пересдачи:** 7 февраля, *10 апреля 2024 г. - новое*



# Структура закрытого банка тем итогового сочинения

Разделы и подразделы

## **1 Духовно-нравственные ориентиры в жизни человека**

- 1.1. Внутренний мир человека и его личностные качества.
- 1.2. Отношение человека к другому человеку (окружению), нравственные идеалы и выбор между добром и злом.
- 1.3. Познание человеком самого себя.
- 1.4. Свобода человека и ее ограничения.

## **2 Семья, общество, Отечество в жизни человека**

- 2.1. Семья, род; семейные ценности и традиции.
- 2.2. Человек и общество.
- 2.3. Родина, государство, гражданская позиция человека.

## **3 Природа и культура в жизни человека**

- 3.1. Природа и человек.
- 3.2. Наука и человек.
- 3.3. Искусство и человек.

## **3.4. Язык и языковая личность.- новое**

В 2022/23 учебном году комплекты тем итогового сочинения собирались **только** из тех тем, которые **использовались** в **прошлые годы**.

С 2023/24 уч.г. **закрытый банк тем** итогового сочинения (**около 2000 тем**) **будет** ежегодно **пополняться** **новыми** темами.

## Образец комплекта тем итогового сочинения в 2023-2024 учебном году

Номер темы	Тема
111	Какую жизненную цель можно назвать благородной?
201	Могут ли юношеские мечты повлиять на дальнейшую жизнь человека?
304	Как становятся героями на войне?
405	Чем важен для современного человека опыт предыдущих поколений?
509	Почему достижения прогресса, дающие человеку удобства и комфорт, могут быть опасны для человечества?
602	Реальное и виртуальное общение: в чём преимущества каждого из них?

**Сочинение должно соответствовать К2 при любых формулировках** («Помогают ли произведения искусства (книга, музыка, фильм, спектакль) лучше понимать окружающих?»).

**ДОЛЖНА БЫТЬ ОПОРА НА ЛИТЕРАТУРНЫЙ ПРИМЕР** : «участник может привлечь при аргументации примеры из художественных текстов (включая сценарии), мемуаров, дневников, публицистики, а также из искусствоведческих трудов критиков и ученых».

Все темы с 2014 г.: <https://4ege.ru/sochinenie/65826-temy-itogovogo-sochinenija-po-trem-razdelam-banka-fipi.html>

## Особенности комплекта тем итогового сочинения в 2023-2024 учебном году

**Темы привязаны к определенным разделам, но сочинение участника может быть написано так, что оно по содержанию окажется ближе другому разделу.**

Участник вправе выбирать свой ракурс раскрытия темы, который может совпасть или не совпасть с комментариями к разделу, в рамках которого сформулирована тема.

Например, рассуждая на тему «Как, по-Вашему, связаны понятия **чести и совести?**» (тема прикреплена к разделу 1) участник может выйти на проблематику раздела 2 и рассмотреть связь указанных понятий в ракурсе семейных или общественных ценностей. Рассуждая о чести и совести, участник вправе писать об ответственности человека науки, о научной совести (см. комментарий к разделу 3).

Чтобы обеспечить прозрачность и ясность предъявляемых требований к сочинению (параметры оценки), каждый комплект сопровождается инструкцией для участников.

*Методические рекомендации по организации и проведению итогового сочинения (изложения) в 2023/24 уч.г. (Приложение 1 к письму Рособрнадзора от 21.09.2023 №04-303), с.8  
(далее – МР Рособрнадзора)*



# Раздел 1. Духовно-нравственные ориентиры в жизни человека

Темы этого раздела:

- связаны с вопросами, которые человек задаёт себе сам, в том числе в ситуации нравственного выбора;
- нацеливают на рассуждение о нравственных идеалах и моральных нормах, сиюминутном и вечном, добре и зле, о свободе и ответственности;
- касаются размышлений о смысле жизни, гуманном и антигуманном поступках, их мотивах, причинах внутреннего разлада и об угрызениях совести;
- позволяют задуматься об образе жизни человека, о выборе им жизненного пути, значимой цели и средствах её достижения, любви и дружбе;
- побуждают к самоанализу, осмыслению опыта других людей (или поступков литературных героев), стремящихся понять себя.



## Раздел 2. Семья, общество, Отечество в жизни человека

Темы этого раздела:

- связаны со взглядом на человека как представителя семьи, социума, народа, поколения, эпохи;
- нацеливают на размышление о семейных и общественных ценностях, традициях и обычаях, межличностных отношениях и влиянии среды на человека;
- касаются вопросов исторического времени, гражданских идеалов, важности сохранения исторической памяти, роли личности в истории;
- позволяют задуматься о славе и беславии, личном и общественном, своём вкладе в общественный прогресс;
- побуждают рассуждать об образовании и о воспитании, споре поколений и об общественном благополучии, о народном подвиге и направлениях развития общества.



# Раздел 3. Природа и культура в жизни человека

Темы этого раздела:

- связаны с философскими, социальными, этическими, эстетическими проблемами, вопросами экологии;
- нацеливают на рассуждение об искусстве и науке, о феномене таланта, ценности художественного творчества и научного поиска, о собственных предпочтениях или интересах в области искусства и науки;
- касаются миссии художника и ответственности человека науки, значения великих творений искусства и научных открытий (в том числе в связи с юбилейными датами);
- позволяют осмысливать роль культуры в жизни человека, **связь языка с историей страны, важность бережного отношения к языку (новое)**, важность исторической памяти, сохранения традиционных ценностей;
- побуждают задуматься о взаимодействии человека и природы, направлениях развития культуры, влиянии искусства и новых технологий на человека.





# КРИТЕРИИ ОЦЕНИВАНИЯ ИТОГОВОГО СОЧИНЕНИЯ В 2023-2024 УЧЕБНОМ ГОДУ (БЕЗ ИЗМЕНЕНИЙ)



## Требование 1

Объём итогового сочинения (не менее 250 слов)

## Требование 2

Самостоятельность написания итогового сочинения

## Критерий 1

Соответствие теме (ориентация на тему, а не направление!)

## Критерий 2

Аргументация. Привлечение литературного материала  
(достаточно 1 литературного источника, многообразие жанрово-стилевой принадлежности текстов)

## Критерий 3

Композиция и логика рассуждения

## Критерий 4

Качество письменной речи

## Критерий 5

Грамотность

К проверке по критериям допускаются сочинения, соответствующие требованиям 1 и 2.

Критерии 1 и 2 являются основными.

**Для получения «зачёта» за итоговое сочинение** необходимо получить «зачёт» по критериям 1 и 2 (выставление «незачета» по одному из этих критериев автоматически ведет к «незачёту» за работу в целом), а также дополнительно «зачёт» по одному из других критериев.

Участники итогового сочинения могут ориентироваться на требования не только школьных критериев, но и вузовских.

**Возможные требования вуза:**

- объем – от 350 слов
- опора не только на литературный материал, но и на произведения других видов искусства или на исторические факты
- оригинальность.



# ТРЕБОВАНИЕ 1. ОБЪЁМ ИТОГОВОГО СОЧИНЕНИЯ

Рекомендуемое количество слов – от 350. Максимальное количество слов в сочинении не устанавливается.

Если в сочинении **менее 250 слов** (в подсчет включаются все слова, в том числе и служебные), то выставляется **«незачет» за невыполнение требования № 1 и «незачет» за работу в целом** (такое итоговое сочинение не проверяется по требованию №2 «Самостоятельность написания итогового сочинения (изложения)» и критериям оценивания).

## ПРАВИЛА ПОДСЧЁТА СЛОВ В СОЧИНЕНИИ

1. При подсчёте слов учитываются как самостоятельные, так и служебные части речи.
2. Подсчитывается любая последовательность слов, написанных без пробела («всё-таки» – одно слово, «всё же» – два слова).
3. Инициалы с фамилией считаются одним словом («М.Ю. Лермонтов» – одно слово).
4. Любые другие символы, в частности цифры, при подсчёте не учитываются («5 лет» – одно слово, «пять лет» – два слова).
5. Цитаты включаются в общее количество слов.

**Слова из формулировки темы в заглавии работы в количество слов сочинения не входят!**

**Необходимо учитывать авторскую (в том числе ошибочную) орфографию: «черно белый» – 2 слова.**

## ПРИМЕРЫ

Александр Сергеевич Пушкин – 3 слова -  
в возрасте двадцати двух лет – 5 слов -  
Белогорская крепость – 2 слова  
для того чтобы – 3 слова

А.С. Пушкин – 1 слово  
в возрасте 22 лет – 3 слова



1

**Если первое предложение первого абзаца сочинения повторяет тему, нужно ли вычитать это предложение из общего количества слов?**

Повтор темы – стилистический приём самостоятельного текста участника сочинения, поэтому это предложение учитывается при подсчете слов (а тема, вынесенная в заглавие, - нет).

МР Роспотребнадзора п.4.3.10 с.21: *«В бланке записи участники итогового сочинения (изложения) переписывают название выбранной ими темы сочинения (текста для итогового изложения)».*

2

**Нужно ли вычитать цитаты при подсчете количества слов?**

Нет, цитаты включаются в общий объем слов сочинения.

(Требование 2: *«Допускается прямое или косвенное цитирование с обязательной ссылкой на источник (ссылка дается в свободной форме). Объем цитирования не должен превышать объем собственного текста участника».*)



## ТРЕБОВАНИЕ 2. САМОСТОЯТЕЛЬНОСТЬ НАПИСАНИЯ ИТОГОВОГО СОЧИНЕНИЯ

Итоговое сочинение выполняется самостоятельно. Не допускается списывание сочинения (фрагментов сочинения) из какого-либо источника или воспроизведение по памяти чужого текста (работа другого участника, текст, опубликованный в бумажном и (или) электронном виде, и др.).

Допускается прямое или косвенное цитирование с обязательной ссылкой на источник (ссылка дается в свободной форме). Объем цитирования не должен превышать объем собственного текста участника.

Если сочинение признано **несамостоятельным**, то выставляется **«незачет»** за невыполнение требования №2 и **«незачет»** за работу в целом (такое сочинение не проверяется по критериям оценивания).

**Итоговое сочинение, соответствующее установленным требованиям, оценивается по пяти критериям.**

### ПОРЯДОК ДЕЙСТВИЙ ПРИ ВЫЯВЛЕНИИ РАБОТЫ С НИЗКИМ УРОВНЕМ САМОСТОЯТЕЛЬНОСТИ

Эксперт передаёт работу руководителю ОО.

По поручению руководителя ОО технический специалист осуществляет проверку соблюдения Требования 2 в данной работе:

Фрагмент, выделенный экспертом как сомнительный, набирается в виде печатного текста.

На сайте **antiplagiat.ru** загружается файл с рассматриваемым фрагментом. Вы также можете использовать компьютерную программу **Etxt Антиплагиат**, в которую следует скопировать и вставить текст.

**В случае, если система определяет более 40% заимствований, работа признаётся несамостоятельной.**

Итоги проверки системой «Антиплагиат» заносятся в акт по форме ОИВ, который составляется председателем комиссии. Его подписывают не менее трех человек (председатель, эксперт и технический специалист).

Возможно привлечение к процедуре проверки независимого наблюдателя, если таковой присутствует в месте проверки.

В протокол оценивания сочинения выставляется «незачёт» по требованию 2 и «незачёт» за всю работу в целом (такое сочинение не проверяется по критериям оценивания, в клетках К1-К5 выставляется «незачёт»).

При подтверждении факта плагиата незамедлительно сообщить в отдел ГИА МОНИМП КК.



## КРИТЕРИЙ 1. СООТВЕТСТВИЕ ТЕМЕ



Участник должен рассуждать на предложенную тему, выбрав путь её раскрытия (например, отвечает на вопрос, поставленный в теме, или размышляет над предложенной проблемой и т.п.).

**«Незачёт» ставится только в случае, если сочинение не соответствует теме, в нём нет ответа на вопрос, поставленный в теме, или в нём не прослеживается конкретной цели высказывания. Во всех остальных случаях выставляется «зачет».**

- *Участник итогового сочинения вправе выбрать оригинальный путь ее раскрытия.*
- *Не следует ожидать от участника раскрытия темы с учётом комментария к тому или иному разделу банка тем.*
- *При оценке сочинения по данному критерию не учитываются логические ошибки (они выявляются при оценке сочинения по Критерию №3)»* (МР Рособнадзора п.5.2.5 с.31)



# КРИТЕРИЙ 1. СООТВЕТСТВИЕ ТЕМЕ

## ТИПИЧНЫЕ ОШИБКИ

1

Отклонение от темы сочинения из-за неумения выявить ключевые слова в формулировке вопроса, игнорирования фрагментов темы и вопросительного слова (**как, почему...**).

*Что мешает взаимопониманию между любящими?*

*Почему не кончается поединок чести с бесчестьем?*

*Когда поражение ценнее победы?*

2

Непонимание значения слов (чаще терминов, нравственно-психологических понятий) в формулировке избранной темы.

**Решение: словарная работа,  
понятийный анализ темы**



# КРИТЕРИИ ОЦЕНИВАНИЯ ИТОГОВОГО СОЧИНЕНИЯ

## КРИТЕРИЙ 2. АРГУМЕНТАЦИЯ. ПРИВЛЕЧЕНИЕ ЛИТЕРАТУРНОГО МАТЕРИАЛА

Данный критерий нацеливает на проверку умения строить рассуждение, доказывать свою позицию, формулируя аргументы и подкрепляя их примерами из **опубликованных** (имеющих выходные сведения - новое) литературных произведений (включая печатные и электронные издания – новое).

**Можно привлекать произведения** устного народного творчества (малые жанры устного народного творчества не учитываются в качестве литературного примера – уточнено), художественную, документальную, мемуарную, публицистическую, научную и научно-популярную литературу (в том числе философскую, психологическую, литературоведческую, искусствоведческую), дневники, очерки, литературную критику и другие произведения отечественной и мировой литературы (**достаточно опоры на один текст**).

**Участник может формулировать аргументы, включая примеры из жизненного опыта. Обязательное требование – хотя бы один литературный пример в аргументации.**  
(МР Рособнадзора, п.5.2.5-5.2.6, с.31-32)

**«Незачёт» ставится при условии, если сочинение не содержит аргументации, написано без опоры на литературный материал, или в нём существенно искажено содержание выбранного текста, или литературный материал лишь упоминается в работе (аргументы примерами не подкрепляются). Во всех остальных случаях выставляется «зачет».**



# КРИТЕРИИ ОЦЕНИВАНИЯ ИТОГОВОГО СОЧИНЕНИЯ

## КРИТЕРИЙ 2. АРГУМЕНТАЦИЯ. ПРИВЛЕЧЕНИЕ ЛИТЕРАТУРНОГО МАТЕРИАЛА

«В критерии № 2 не названы в качестве источника примеров при аргументации **произведения изобразительного искусства (например, картины, карикатуры, графика, комиксы, графический роман)**. **Предлагается опираться на примеры из литературного материала. Если все приведенные примеры в сочинении связаны с изобразительным искусством (визуальный роман, манга или комиксы), то по критерию № 2 работа должна быть оценена незачетом.** Но, если в сочинении приведен **хотя бы один пример из литературного материала**, а при дальнейших рассуждениях при аргументации участник опирается на примеры из области изобразительного искусства, то такое сочинение по критерию № 2 может быть оценено зачетом». (МР Рособнадзора, п.5.2.6 с.32)

*«Если в итоговом сочинении осуществлена опора на фрагмент текста из пособий для подготовки к ЕГЭ по русскому языку (произведение не называется, а лишь передается содержание фрагмента), то такой литературный аргумент не засчитывается». ( МР п.5.2.6 с.33)*





# КРИТЕРИИ ОЦЕНИВАНИЯ ИТОГОВОГО СОЧИНЕНИЯ

## КРИТЕРИЙ 2. АРГУМЕНТАЦИЯ. ПРИВЛЕЧЕНИЕ ЛИТЕРАТУРНОГО МАТЕРИАЛА

**Число аргументов не регламентируется.** В Критерии 2 употреблено мн.ч. (=аргументы), но если приведен 1 аргумент, при этом мысль развернута и подкреплена литературным примером, - зачёт по К2 («Главное не число аргументов, а доказательность тезиса»).

**Литературный пример может быть засчитан, если ученик неверно указал фамилию автора /название произведения/ героя,** но из комментария понятно, о ком или о чём именно идёт речь. При этом лит. пример должен соответствовать теме (выполнять роль иллюстрации к аргументу или являться доказательством тезиса).

*(МР Рособнадзора, п.5.2.6 с.32)*

**Если один из двух аргументов признан несостоятельным, а второй удачно аргументирует тезис сочинения, то...**

- 1) работа заслуживает выставления «зачета» по К2 «Аргументация. Привлечение литературного материала»;
- 2) количество слов из неудачного аргумента не вычитается из общего количества слов сочинения.



# КРИТЕРИЙ 2. АРГУМЕНТАЦИЯ. ПРИВЛЕЧЕНИЕ ЛИТЕРАТУРНОГО МАТЕРИАЛА



## ТИПИЧНЫЕ ОШИБКИ

**1. Неумение строить аргумент к сформулированному тезису на основе литературного примера. Пересказ или разбор фрагмента без иллюстрирования позиции пишущего в связи с темой сочинения (утрачивается связь с тезисом, аргумент разрушается).**

---

**2. Грубое искажение содержания, фактические ошибки:** *«Клещ не может найти работу. Пеплу тоже не удастся осуществить свои планы. В итоге пьеса заканчивается убийством Костылева и его жены и судом, где Лука помогает Пеплу, и Сатин, и другие ночлежники тоже вступаются за него».* (пример ФИПИ).

---



**3. Искажение авторской позиции:** *«В рассказе «Крыжовник» Чехов показывает героя, который достоин своей мечты, потому что совершил большой путь к её реализации, много времени работал, все делал, чтобы она исполнилась».* (пример ФИПИ).



# КРИТЕРИЙ 3. КОМПОЗИЦИЯ И ЛОГИКА РАССУЖДЕНИЯ

Нацеливает на проверку умения логично выстраивать рассуждение на предложенную тему. Участник должен выдерживать соотношение между тезисом и доказательствами.

**«Незачёт» ставится при условии, если грубые логические нарушения мешают пониманию смысла сказанного или отсутствует тезисно-доказательная часть. Во всех остальных случаях выставляется «зачет».**

## ТИПИЧНЫЕ ОШИБКИ

**1** отсутствие тезиса / микровывода после примера

**2** отсутствие или нарушение смысловых связей между основными частями сочинения, особенно между вступлением и заключением

ВСТУПЛЕНИЕ: тезис «смирение – добродетель»

ОСНОВНАЯ ЧАСТЬ: аргументы из литературы («Бедная Лиза», «Судьба человека»)

ЗАКЛЮЧЕНИЕ: тезис «смирение НЕ добродетель».

**3** недостаточная соотнесённость вступления и/или заключения с темой сочинения

**4** отсутствие необходимых частей высказывания, нарушения в их последовательности, диспропорции в объёме частей

**5** неоправданное повторение высказанной ранее мысли

**6** несоответствие аргумента тезису

**7** логические ошибки (нарушение причинно-следственных связей и пр.)



# КОМПОЗИЦИЯ СОЧИНЕНИЯ-РАССУЖДЕНИЯ

## СПОСОБЫ ДОКАЗАТЕЛЬСТВА ТЕЗИСА

Дедуктивный способ доказательства	Индуктивный способ доказательства
<p><b>ВСТУПЛЕНИЕ + ТЕЗИС</b> (суждение, которое будем доказывать = ответ на вопрос темы: <b>микровывод 1 + микровывод 2)</b></p>	<p><b>ВСТУПЛЕНИЕ</b></p> <ul style="list-style-type: none"><li>- аналитическое введение (осмысление ключевых понятий; ряд логически вытекающих из темы вопросов без ответов; объяснение понимания темы с возможным сужением)</li><li>- актуальность проблемы, отношение к ней</li><li>- обращение к читателю</li><li>- цитата</li></ul>
<p style="text-align: center;"><b>ОСНОВНАЯ ЧАСТЬ: АРГУМЕНТ(Ы)</b></p> <p style="text-align: center;">1. Доказательство тезиса с опорой на литературный пример <b>1+ микровывод 1 )</b> 2 (доп.). Доказательство тезиса с опорой на литературный пример <b>2+ микровывод 2)</b></p>	
<p><b>ЗАКЛЮЧЕНИЕ</b></p> <ul style="list-style-type: none"><li>- актуальность проблемы</li><li>- риторический вопрос</li><li>- обращение/ призыв к читателю</li><li>- цитата</li><li>- размышление «если бы...» и др.</li></ul>	<p><b>ЗАКЛЮЧЕНИЕ + ТЕЗИС</b> (суждение, которое доказали = ответ на вопрос темы: <b>микровывод 1 + микровывод 2)</b></p>



# КРИТЕРИЙ 4 . КАЧЕСТВО ПИСЬМЕННОЙ РЕЧИ

Нацеливает на проверку речевого оформления текста сочинения.

**«Незачёт» ставится при условии, если низкое качество речи (в том числе речевые ошибки) существенно затрудняет понимание смысла сочинения. Во всех остальных случаях выставляется «зачёт».**

## ТИПИЧНЫЕ ОШИБКИ

- 1) **употребление слова в неверном значении** («монолог Гринёва и Швабрина»);
- 2) **нарушение лексической сочетаемости слов** («литература пополняет мой кругозор», «доброта – это отличное качество человека, способное причинить другим много пользы и положительных эмоций»);
- 3) **пропуск нужного слова** («писатель осуждает, показывая нам»);
- 4) **неудачное употребление местоимений** («Подруга всячески поддерживает Сью. Она...»);
- 5) **плеоназм** («основной лейтмотив»), тавтология («писатель ярко описывает»);
- 6) **употребление иностилевой лексики** («Эраст – неплохой парень»), лексики другой эпохи («Герасим ушёл в колхоз»);
- 7) **клишированность речи** («говоря об этом не могу не вспомнить», «в качестве первого аргумента приведу», «тема роли надежды в жизни человека интересовала и интересует всех прогрессивных людей»);
- 8) **ошибки во фразеологизмах** («Ему обернулась удача»).



# КРИТЕРИЙ 5. ГРАМОТНОСТЬ

Оценка грамотности участника.

**«Незачёт» ставится, если на 100 слов в среднем приходится в сумме более пяти ошибок: грамматических, орфографических, пунктуационных.**

Количество возможных ошибок определяется по формуле:

$O = K_c \times 0,05$ , где:

O – количество возможных ошибок для «зачета»;

K<sub>c</sub> – количество слов в итоговом сочинении;

0,05 – значение по количеству возможных ошибок (более 5 ошибок на 100 слов).

Например: в сочинении 300 слов (K<sub>c</sub>). Количество возможных ошибок  $O = K_c \times 0,05$ , то есть  $300 \times 0,05 = 15$  (если в результате получается дробное число, применяются правила округления)

Разрешается пользоваться **орфографическими словарями**, выданными Комиссией по проведению итогового сочинения.

Результативные методики повышения грамотности школьников [https://mogu-pisat.ru/stat/metod/?ELEMENT\\_ID=3138349](https://mogu-pisat.ru/stat/metod/?ELEMENT_ID=3138349)



# КРИТЕРИЙ 5. ГРАМОТНОСТЬ

Обязателен учёт однотипных  
и негрубых ошибок.

Подробнее здесь:

- 1) [https://doc.fipi.ru/ege/dlya-predmetnyh-komissiy-subektov-rf/2023/russki\\_yazyk\\_mr\\_ege\\_2023.pdf](https://doc.fipi.ru/ege/dlya-predmetnyh-komissiy-subektov-rf/2023/russki_yazyk_mr_ege_2023.pdf)
- 2) Методические рекомендации по подготовке к итоговому сочинению (ФИПИ)  
<https://fipi.ru/itogovoe-sochinenie>

ФЕДЕРАЛЬНАЯ СЛУЖБА ПО НАДЗОРУ В СФЕРЕ ОБРАЗОВАНИЯ И НАУКИ  
ФЕДЕРАЛЬНОЕ ГОСУДАРСТВЕННОЕ БЮДЖЕТНОЕ НАУЧНОЕ УЧРЕЖДЕНИЕ  
«ФЕДЕРАЛЬНЫЙ ИНСТИТУТ ПЕДАГОГИЧЕСКИХ ИЗМЕРЕНИЙ»

Методические материалы для председателей и членов предметных комиссий субъектов Российской Федерации по проверке выполнения заданий с развёрнутым ответом экзаменационных работ ЕГЭ 2023 года

## РУССКИЙ ЯЗЫК

Москва  
2023



# АЛГОРИТМ РАБОТЫ НАД ИТОВОВЫМ СОЧИНЕНИЕМ



1.	Из шести предложенных тем выбираю только те, в которых ПОНЯТНЫ все слова по отдельности и общий смысл. <b>(ПОНЯТИЙНЫЙ АНАЛИЗ ТЕМЫ)</b>
2.	К оставшимся понятным темам подбираю по два литературных примера. Оставляю те, к которым подобрал два ПРОЧИТАННЫХ произведения.
3.	Выбираю одну ПОНЯТНУЮ тему с двумя ПРОЧИТАННЫМИ произведениями в качестве примеров в аргументах. Если формулировка темы утвердительная, перевожу её в ВОПРОСИТЕЛЬНУЮ.
4.	Составляю план: <b>1-й абзац:</b> вступление . Раскрываю тему и ключевые слова, объясняю, о чем собираюсь рассуждать. <b>2-й абзац:</b> 1-й литературный аргумент + 1-й микровывод (ответ на вопрос темы с опорой на 1-й литературный пример) <b>3-й абзац:</b> 2-й литературный аргумент + 2-й микровывод (ответ на вопрос темы с опорой на 2-й литературный пример) <b>4-й абзац:</b> общий вывод – ответ на вопрос темы, складывающийся из микровывода 1 + микровывода 2. <i>(Если ответ на вопрос дан сразу в первом абзаце, вывод может быть об актуальности/сложности/неоднозначности темы, эмоциональным откликом на нее).</i>
5.	Пишу сочинение.
6.	Проверяю: 1) количество слов (от 270 и выше, лучше больше 350) 2) наличие четкого ответа на вопрос сочинения (КАК, ЗАЧЕМ, СОГЛАСНЫ ЛИ...) 3) наличие названий и авторов произведений - литературных аргументов 4) логичность работы (не должно быть противоречивых суждений) 5) устраняю речевые недочеты (повторы, неудачные местоимения, иностилевая лексика) 6) проверяю грамотность, при необходимости используя ОРФОГРАФИЧЕСКИЙ СЛОВАРЬ.
7.	После внесённых исправлений перепроверяю количество слов.





# СИСТЕМА ПОДГОТОВКИ К ИТОВОМУ СОЧИНЕНИЮ

1.	<b>Чтение</b> литературных произведений и анализ их проблематики (см. сборник произведений небольшого объема на сайте ИРО). Использование актуальных читательских стратегий и приемов. Ведение «золотых тетрадей».
2.	Словарная работа с <b>ключевыми понятиями</b> . Привлечение пословиц и афоризмов для отработки ключевых понятий.
3.	Использование тем прошлых лет для проведения <b>понятийного анализа темы</b> .
4.	Создание <b>графических моделей</b> при составлении <b>плана</b> сочинения (стратегия «Фишбоун», таблицы, кластеры, карты понятий, сравнительные диаграммы и др.)
5.	Написание <b>письменных ответов</b> по структуре «тезис + литературный аргумент» в <b>метапредметном формате</b> .
6.	Составление планов сочинений с написанием отдельных <b>частей</b> .
7.	Обучение навыкам <b>редактирования</b> (дописать, изменить часть и др.). Неудачно выполненная работа обязательно переписывается.
8.	Отслеживание <b>динамики результатов</b> написания итоговых сочинений по критериям.

# ПОНЯТИЙНЫЙ АНАЛИЗ ТЕМЫ ИТОГОВОГО СОЧИНЕНИЯ 1 ДЕКАБРЯ 2021 г.

НОМЕР	ТЕМА
213	<i>Согласны ли Вы со словами А.А.Вознесенского: «Все прогрессы реакционны, если рушится человек»?</i>

**Обществоведческие термины** (толковый словарь Т.Ф. Ефремовой)

**Прогресс** – 1) поступательное движение, улучшение в процессе развития (противоп.: регресс). 2) разг. Переход на более высокую ступень развития, улучшение в чем-л.

**Реакционный** – 1) соотносящийся по знач. с сущ.: реакция (2\*), связанный с ним. 2) Свойственный реакции (2\*), характерный для нее. 3) **Враждебный прогрессу**, действующий в интересах реакции (2\*1).

**Реакция (2\*)** – политика активного сопротивления общественному прогрессу, направленная на сохранение старых, отживших порядков.

**Метафора**

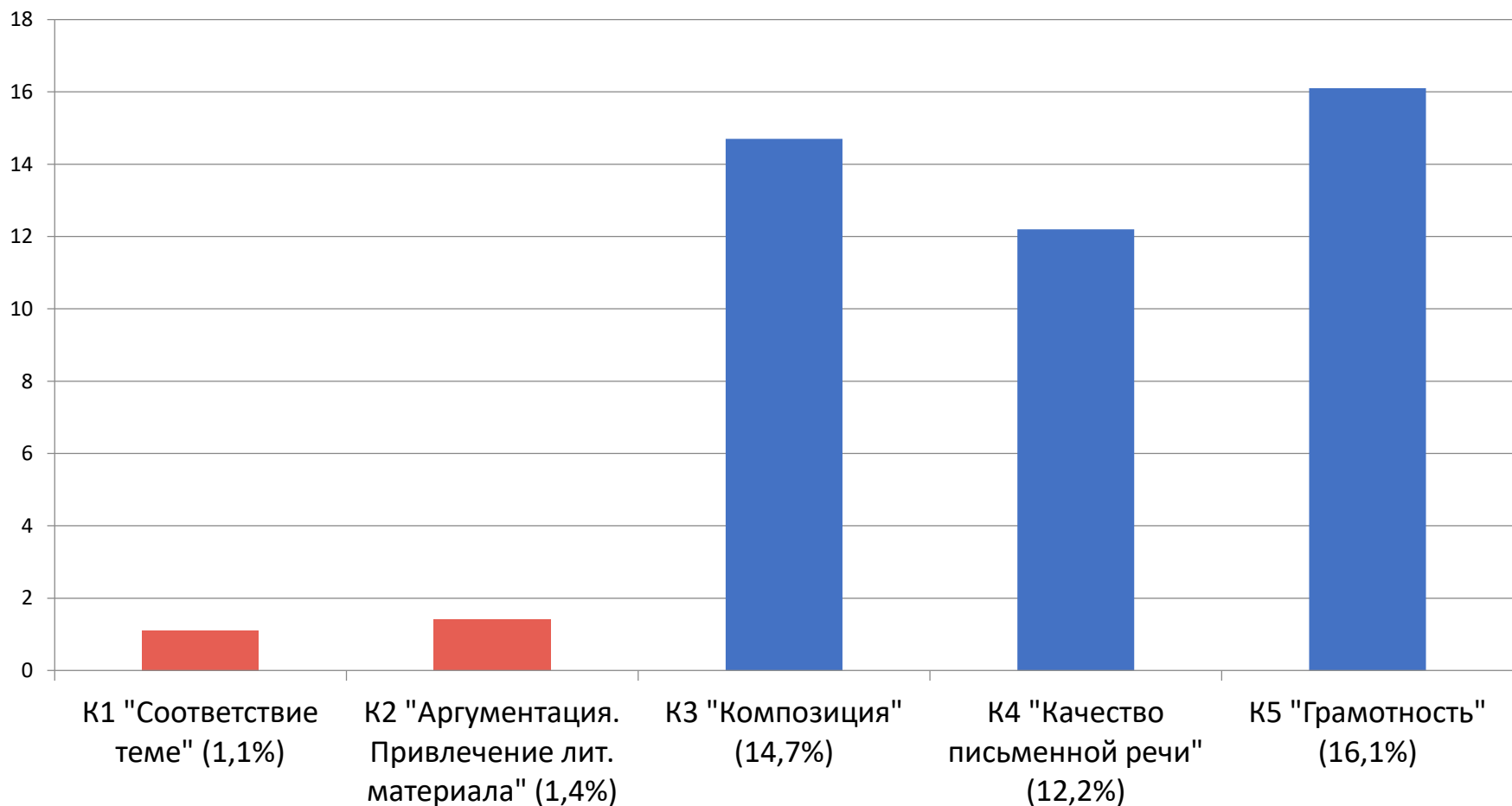
«если рушится человек» (утрата духовного начала... ..)

**Согласны ли Вы... ?**



# Критериальный анализ результатов итогового сочинения в Краснодарском крае 7 декабря 2022 г.

Статистика результатов по критериям («незачёт») – 1,5%





## Сравнительный анализ результатов «незачётов» за итоговое сочинение по критериям К1-К5 в Краснодарском крае за 5 лет

Учебный год	% «незачётов»
2018-2019	2,8
2019-2020	2,9
2020-2021	1,4
2021-2022	2,0
2022-2023	1,5





# ТРАНСЛЯЦИЯ РЕГИОНАЛЬНОГО ОПЫТА ОБУЧЕНИЯ ИТОВОМУ СОЧИНЕНИЮ



## **Чеснокова А.В. Обучение сочинению-рассуждению в школе: проблемы и актуальные методические решения**

В статье рассматриваются основные задачи системной подготовки школьников к написанию сочинения-рассуждения, прежде всего в форматах итогового декабрьского сочинения и государственного экзамена по русскому языку. Предлагаются методические решения для формирования умений анализировать тему сочинения, составлять его план, в том числе с использованием графических моделей, анализировать предложенный текст и выделять его идею на основе комплексного филологического анализа.

<https://apkpro.ru/o-zhurnale/novyy-vypusk/>



# ОЦЕНИВАНИЕ ИТОГОВОГО ИЗЛОЖЕНИЯ

## Требование 1. «Объём итогового изложения»

Рекомендуемое количество слов – 200.

Максимальное количество слов в изложении не устанавливается.

Менее 150 слов - «незачёт» за невыполнение требования № 1 и «незачёт» за работу в целом.

## Требование 2. «Самостоятельность написания итогового изложения»

Итоговое изложение выполняется самостоятельно. Не допускается списывание изложения из какого-либо источника (работа другого участника, исходный текст и др.).

Если изложение признано несамостоятельным - «незачёт» за невыполнение требования № 2 и «незачёт» за работу в целом.

<p><b>Критерий 1</b> <b>«Содержание изложения»</b> <u>«Незачёт»</u>: - участник существенно искажил содержание исходного текста или не передал его содержания.</p>	<p><b>Критерий 2</b> <b>«Логичность изложения»</b> <u>«Незачёт»</u>: грубые логические нарушения мешают пониманию смысла изложенного.</p>	<p><b>Критерий 3</b> <b>«Использование элементов стиля исходного текста»</b> <u>«Незачёт»</u>: в изложении полностью отсутствуют элементы стиля исходного текста.</p>	<p><b>Критерий 4</b> <b>«Качество письменной речи»</b> <u>«Незачёт»</u>: низкое качество речи (в том числе грубые речевые ошибки) существенно затрудняет понимание смысла изложения.</p>	<p><b>Критерий 5</b> <b>«Грамотность»</b> <u>«Незачёт»</u>: на 100 слов приходится в сумме более 10 ошибок (орф., пункт., грам.) <math>O = K_c \times 0,1</math></p>
--	---	---	--	--

**Критерии 1- 5:** Во всех остальных случаях выставляется «зачёт».

**Для получения «зачёта» за итоговое изложение необходимо получить «зачёт»:**  
Т1, Т2, К1, К2, по одному из критериев К3 – К5.



## ОСОБЕННОСТИ ОРГАНИЗАЦИИ И ПРОВЕРКИ ИТОГОВОГО ИЗЛОЖЕНИЯ (МР РОСОБРНАДЗОРА, С.57-61)

При проведении изложения **текст для изложения зачитывается** участникам итогового изложения вслух трижды после объявления начала проведения изложения. Интервал между чтением составляет 2 минуты.

Для участников итогового изложения с **расстройствами аутистического спектра, с нарушениями опорно-двигательного аппарата, слепых, слабовидящих, глухих, позднооглохших и слабослышащих участников** итогового изложения текст для итогового изложения выдается для чтения и проведения подготовительной работы на 40 минут после объявления начала проведения изложения. В это время участники могут работать с черновиками, выписывая ключевые слова, составляя план изложения (переписывать текст для итогового изложения в черновики запрещено). По истечении 40 минут член комиссии по проведению итогового сочинения (изложения) забирает текст для итогового изложения, и участники приступают к написанию итогового изложения.

Для **глухих, позднооглохших и слабослышащих участников** итогового изложения при необходимости (вместо выдачи текста для итогового изложения на 40 минут) может быть осуществлен сурдоперевод текста для итогового изложения (о необходимости обеспечения сурдоперевода текста для итогового изложения сообщается во время подачи заявления на участие в итоговом изложении).

Для **слепых и слабовидящих участников** итогового изложения при необходимости может быть осуществлен перевод текста для итогового изложения на рельефно-точечный шрифт Брайля (о необходимости обеспечения перевода текста для итогового изложения сообщается во время подачи заявления на участие в итоговом изложении).

На **оценку изложения по критерию № 5** распространяется положение о негрубых, повторяющихся и однотипных ошибках. При подсчете ошибок негрубые ошибки не учитываются. При оценке грамотности следует учитывать специфику письменной речи глухих и слабослышащих обучающихся, проявляющуюся в «аграмматизмах», которые должны рассматриваться как однотипные ошибки.



# ОСОБЕННОСТИ ПРОВЕРКИ ИТОГОВОГО СОЧИНЕНИЯ (ИЗЛОЖЕНИЯ) В УСТНОЙ ФОРМЕ

Итоговое сочинение (изложение) для лиц с ограниченными возможностями здоровья, детей-инвалидов и инвалидов может по их желанию и при наличии соответствующих медицинских показаний проводиться **в устной форме**.

---

Оценивание итогового сочинения (изложения) указанной категории участников итогового сочинения проводится по двум установленным требованиям «Объем итогового сочинения (изложения)» и «Самостоятельность написания итогового сочинения (изложения)».

Итоговое сочинение (изложение), соответствующее установленным требованиям, оценивается по критериям.

Для получения «зачета» за итоговое сочинение (изложение) необходимо получить «зачет» по критериям № 1 и № 2, а также дополнительно «зачет» по одному из критериев № 3 или № 4.

Итоговое сочинение (изложение) в устной форме по критерию № 5 не проверяется, отметки в соответствующее поле «Критерий 5» не вносятся (остаются пустыми).



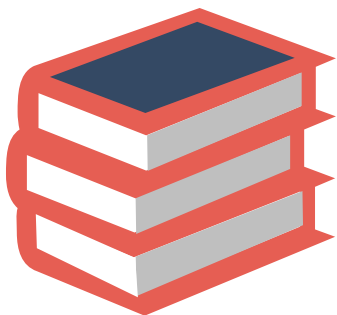


# ПОДГОТОВКА К ИТОГОВОМУ ИЗЛОЖЕНИЮ

Сборник текстов для подготовки к итоговому изложению подготовлен в целях создания благоприятных условий для подготовки к итоговому изложению. Сборник включает 200 текстов разнообразной тематики, в том числе использованные при проведении итогового изложения в прошлые годы.

Рекомендуется использовать данный сборник для развития устной и письменной речи обучающихся в учебном процессе образовательных организаций, а также в самостоятельной работе обучающихся.

<https://fipi.ru/itogovoe-sochinenie>



Участникам итогового изложения разрешено использование **орфографического и толкового словарей**, выданных по месту проведения итогового сочинения (изложения).



# ЗАПОЛНЕНИЕ БЛАНКА РЕГИСТРАЦИИ ПРИ ПРОВЕРКЕ ИТОГОВОГО СОЧИНЕНИЯ (ИЗЛОЖЕНИЯ)



В бланке регистрации отмечаются «X» клетки, соответствующие результатам оценивания работы. «X» должен быть поставлен четко внутри квадрата. Для каждого требования должно быть помечено только одно поле: либо «зачет», либо «незачет».

Если в сочинении менее 250 слов, а в изложении менее 150 слов, то выставляется «незачет» за невыполнение требования № 1 и «незачет» за всю работу в целом (такие итоговые сочинения (изложения) не проверяются по требованию № 2 «Самостоятельность написания итогового сочинения (изложения)» и критериям оценивания). В клетки по всем требованиям (№ 1 и № 2) и критериям оценивания выставляется «незачет». В поле «Результат проверки сочинения (изложения)» ставится «незачет».

Если итоговое сочинение (изложение) признано несамостоятельным, то выставляется «незачет» за невыполнение требования № 2 и «незачет» за всю работу в целом (такие итоговые сочинения (изложения) не проверяются по критериям оценивания). Выставляется «незачет» за невыполнение требования № 2. В клетки по всем критериям оценивания выставляется «незачет». В поле «Результат проверки сочинения (изложения)» ставится «незачет».

Если за итоговое сочинение (изложение) по критерию № 1 выставлен «незачет», то итоговое сочинение (изложение) по критериям №№ 2–5 не проверяется. В клетки по всем критериям оценивания выставляется «незачет».

Если за итоговое сочинение (изложение) по критерию № 1 выставлен «зачет», а по критерию № 2 выставлен «незачет», то итоговое сочинение по критериям №№ 3–5 не проверяется. В клетки по критериям оценивания №№ 3–5 выставляется «незачет».

Во всех остальных случаях итоговое сочинение (изложение) проверяется по всем пяти критериям и оценивается по системе «зачет»/«незачет» (например, нельзя не проверять работу по критериям K4 и K5, если участник получил зачет на основании зачетов по критериям K1, K2, K3).



# ЗАПОЛНЕНИЕ БЛАНКА РЕГИСТРАЦИИ ПРИ ПРОВЕРКЕ ИТОГОВОГО СОЧИНЕНИЯ (ИЗЛОЖЕНИЯ)



Приложение 2 к письму Рособнадзора  
от 21.09.2023 № 04-303

<https://fipi.ru/itogovoe-sochinenie>

**Правила заполнения бланков итогового  
сочинения (изложения) в 2023/24 учебном году**



# Подготовка к итоговому сочинению: ресурсы ГБОУ «Институт развития образования» Краснодарского края

[https://iro23.ru/?page\\_id=2358](https://iro23.ru/?page_id=2358)

[https://iro23.ru/?page\\_id=54202](https://iro23.ru/?page_id=54202)

ВОСПИТАТЕЛЬНАЯ ДЕЯТЕЛЬНОСТЬ

ГИА ▾

РЕГИСТРАЦИЯ НА КУРСЫ

НАЦПРОЕКТ «ОБРАЗОВАНИЕ» ▾

ПОИСК 🔍

ПЕДАГОГИЧЕСКИЙ ОЛИМП

85 ЛЕТ ИНСТИТУТУ

## ПОДГОТОВКА К ИТОГОВОМУ СОЧИНЕНИЮ (ИЗЛОЖЕНИЮ)

[ПЛАН РАБОТЫ](#)

[МЕТОДИЧЕСКИЕ РЕКОМЕНДАЦИИ](#)

[ОБЩАЯ ИНФОРМАЦИЯ](#)

[СБОРНИКИ](#)

[МЕРОПРИЯТИЯ ПО ПОДГОТОВКЕ К ИТОГОВОМУ СОЧИНЕНИЮ \(ИЗЛОЖЕНИЮ\)](#)

[ИТОГОВОЕ СОЧИНЕНИЕ 2023-2024](#)



[ИТОГОВОЕ СОЧИНЕНИЕ \(ИЗЛОЖЕНИЕ\) 2022-2023 уч.г.](#)

[АНАЛИЗ РЕЗУЛЬТАТОВ ИТОГОВОГО СОЧИНЕНИЯ 2021-2022 уч.г.](#)

[АРХИВ МАТЕРИАЛОВ ПО ПОДГОТОВКЕ К ИТОГОВОМУ СОЧИНЕНИЮ](#)

- [Документы по итоговому сочинению 2023-2024 \(ФИПИ\):](#)
  - [Структура банка тем сочинений \(ФИПИ\)](#)
  - [Комментарии к разделам банка тем сочинений \(ФИПИ\)](#)
  - [Образец комплекта тем \(ФИПИ\)](#)
  - [Критерии итогового сочинения \(изложения\) \(ФИПИ\)](#)
  - [Методические рекомендации по подготовке к итоговому сочинению \(ФИПИ\)](#)
  - [Правила заполнения бланков \(ФИПИ\)](#)
  - [Сборник отчетных форм 2023-2024](#)
- [Методические рекомендации по организации и проведению итогового сочинения \(изложения\)](#)
- [Памятки по итоговому сочинению 2023-2024 для учеников и учителей](#)
- [Сборник небольших произведений для итогового сочинения](#)



## Информационные ресурсы

Итоговое сочинение 2023-2024: материалы ФИПИ <https://fipi.ru/itogovoe-sochinenie>

Методические рекомендации по использованию учителем литературы алгоритма работы при написании итогового сочинения (Единое содержание общего образования)

[https://edsoo.ru/Metodicheskie\\_rekomendacii\\_po\\_ispolzovaniyu\\_uchitelem\\_literaturi\\_algoritma\\_raboti\\_pri\\_napisanii\\_itogovogo\\_sochineniya.htm](https://edsoo.ru/Metodicheskie_rekomendacii_po_ispolzovaniyu_uchitelem_literaturi_algoritma_raboti_pri_napisanii_itogovogo_sochineniya.htm)

Материалы по подготовке к итоговому сочинению на сайте ИРО

[https://iro23.ru/?page\\_id=2358](https://iro23.ru/?page_id=2358)

[https://iro23.ru/?page\\_id=54202](https://iro23.ru/?page_id=54202)

Анализ результатов итогового сочинения (изложения) в 2022-2023 учебном году в Краснодарском крае и методические рекомендации по повышению качества обучения русскому языку

[https://iro23.ru/?page\\_id=30171](https://iro23.ru/?page_id=30171)

Темы итоговых сочинений прошлых лет

<https://4ege.ru/sochinenie/65826-temy-itogovogo-sochinenija-po-trem-razdelam-banka-fipi.html>



**Краевой вебинар 19 октября 2023 г.**

*Благодарю за внимание!*

**Анонс вебинара:  
31.10.2023, 13.30-14.30  
краевой вебинар «Критерии оценивания итогового  
собеседования  
по русскому языку (9 класс)  
и сочинения в 11 классе в 2023-2024 учебном году»  
<https://iro23.ru/?p=53819#>**

**ГБОУ «ИНСТИТУТ РАЗВИТИЯ ОБРАЗОВАНИЯ»  
КРАСНОДАРСКОГО КРАЯ**